

Roční zpráva

za rok 2007



Krajská hygienická stanice Ústeckého kraje
se sídlem v Ústí nad Labem

Zpracovatel: Krajská hygienická stanice Ústeckého kraje se sídlem v Ústí nad Labem
Moskevská 15
Ústí nad Labem

IČ: 71009183

Kontakt: Krajská hygienická stanice Ústeckého kraje se sídlem v Ústí nad Labem
Moskevská 15
P.O.Box 78
400 01 Ústí nad Labem

www.khsusti.cz , sekretariat@khsusti.cz

tel.: 477 755 110, 475 211 975 fax: 477 755 112, 475 209 278

Úřední hodiny: Út, Čt, Pá 7:00 – 15:30
 Po, Stř 7:00 – 17:00

Způsob zřízení:

Krajská hygienická stanice Ústeckého kraje se sídlem v Ústí nad Labem (dále jen KHS) byla zřízena jako organizační složka státu Ministerstvem zdravotnictví České republiky ke dni 1. ledna 2003 „Prohlášením o zřízení krajských hygienických“ stanic ze dne 11. listopadu 2002 č.j. 31334/2002 v souladu s ustanovením § 82 zákona č. 258/2000 Sb., o ochraně veřejného zdraví a o změně souvisejících zákonů, ve znění pozdějších předpisů.

KHS je správní úřad vykonávající působnost v rozsahu stanoveném zákonem č. 258/2000 Sb., ve znění pozdějších předpisů a zvláštními právními předpisy na území Ústeckého kraje. K tomuto účelu má ze zákona zřízeno pracoviště v Ústí nad Labem a 6 územních pracovišť ve městech Děčín, Chomutov, Most, Litoměřice, Louny a Teplice.

Organizační struktura k 31.12.2007 a stručný přehled hlavních činností:

V čele KHS stojí ředitel, který je oprávněn jednat jménem KHS ve všech věcech. Ředitele zastupuje v jeho nepřítomnosti v plném rozsahu jeho práv a povinností zástupce ředitele s omezením zadávání investic a zásadních personálních změn a dle rozhodnutí ředitele v rozsahu stanoveném organizačním řádem i jiní pracovníci. Ve věcech odborných, v rozsahu své pravomoci a působnosti stanovené organizačním řádem, jednájí jménem KHS vedoucí jednotlivých odborů a vedoucí oddělení územních pracovišť. Jinými orgány oprávněnými jednat jménem KHS jsou vedoucí pracovníci, jednající v rozsahu zmocnění ředitele KHS a v rámci působnosti jimi řízených útvarů, stanovených organizačním řádem.

Základní organizační struktura

a) KHS včetně pracoviště Ústí nad Labem

- ředitel
- zástupce ředitele (vedoucí odboru krizového managementu a podpory zdraví)
- odbor ředitele - sekretariát
 - právník
- odbor hospodářsko technických služeb
 - náměstek ředitele pro HTS
 - ekonomické oddělení
 - provozně technické oddělení
 - úsek personální a PaM
 - úsek pro výpočetní techniku
 - BOZP a PO
- odbor krizového managementu a podpory zdraví
- odbory - hygiena obecná a komunální
 - hygiena práce
 - hygiena výživy a předmětů běžného užívání
 - hygiena dětí a dorostu
 - epidemiologie

b) KHS územní pracoviště

- vedoucí územních pracovišť
 - Děčín
 - Chomutov
 - Most
 - Litoměřice
 - Louny
 - Teplice
- sekretariát, podatelna, provozně technické činnosti
- oddělení
 - hygiena obecná a komunální
 - hygiena práce
 - hygiena výživy a předmětů běžného užívání
 - hygiena dětí a dorostu
 - epidemiologie

Organizační strukturu a organizaci řízení jednotlivých odborů a oddělení v rámci KHS znázorňuje organizační schéma uvedené v příloze č 1.

KHS plní úkoly státní správy v ochraně veřejného zdraví včetně státního zdravotního dozoru, vykonává státní zdravotní dozor nad dodržováním zásad a plněním povinností stanovených zákonem č. 258/2000 Sb. ve znění pozdějších předpisů a zvláštními právními předpisy k ochraně veřejného zdraví, včetně ochrany zdraví při práci před riziky plynoucími

z fyzikálních, chemických a biologických faktorů pracovních podmínek, z nepříznivých mikroklimatických podmínek a z fyzické a duševní zátěže na území Ústeckého kraje.

Další úkoly, které KHS plní:

- sleduje vliv životních a pracovních podmínek na zdraví obyvatelstva a spolupracuje se Zdravotním ústavem se sídlem v Ústí nad Labem a dalšími státními organizacemi při ochraně a vytváření zdravých životních podmínek;
- sleduje zdravotní stav obyvatelstva, výskyt infekčních onemocnění v souvislosti se sociálními, ekonomickými a ekologickými faktory. Pro zajištění těchto činností využívá KHS moderní informační systémy;
- analyzuje trendy vývoje nemocnosti a úmrtnosti na infekční onemocnění a zpracovává epidemiologické prognózy,
- zajišťuje a analyzuje podklady k problematice drogové závislosti,
- zajišťuje státní zdravotní dozor nad TBC a pohlavními nákazami,
- řídí, plánuje a koordinuje pravidelné, zvláštní a mimořádné očkování, včetně evidence vedení spotřeby očkovacích látek a proočkovanosti populace Ústeckého kraje, přičemž zajišťuje pro uvedená očkování odpovídající množství očkovacích látek a kontroluje jejich účelné využití,
- metodicky vede a kontroluje praktické a odborné lékaře v problematice hygieny a epidemiologie a dalších oborech preventivní medicíny,
- spolupracuje s Krajským úřadem Ústeckého kraje, v jednotlivých regionech s příslušnými orgány státní správy a Integrovaným záchranným systémem při řešení krizových situací.
- provádí opatření ke zmírnění dopadu mimořádných situací.

Personální údaje:

Plán zaměstnanců pro rok 2007 byl stanoven ve výši 230 osob, průměrný přepočtený evidenční počet zaměstnanců ve sledovaném období činil 219,69 osob (tj. 95,52 % plánu). Tato skutečnost je dána neplněním plánu počtu odborných zaměstnanců z důvodu jejich čerpání mateřské příp. rodičovské dovolené. Celkem eviduje KHS v mimoevidenčním stavu 12 zaměstnankyň. Fyzický stav zaměstnanců k 31.12.2007 činil 222 osob.

Tabulka č. 1 – Členění zaměstnanců podle věku a pohlaví – stav k 31.12.2007

Věk	Muži	Ženy	Celkem	Podíl
do 20 let	0	0	0	0,00
21 - 30 let	3	9	12	5,41
31 - 40 let	3	31	34	15,32
41 - 50 let	6	65	71	31,98
51 - 60 let	22	69	91	40,99
61 let a více	5	9	14	6,31
Celkem	39	183	222	100,00
Podíl	17,57	82,43	100,00	x

Věkový průměr zaměstnanců KHS činí 47 let.

Tabulka č. 2 – Členění zaměstnanců podle vzdělání a pohlaví – stav k 31.12.2007

Dosažené vzdělání	Muži	Ženy	Celkem	Podíl
Základní	5	6	11	4,95
Vyučen	9	4	13	5,86
Střední odborné	0	0	0	0,00
Úplné střední	0	2	2	0,90
Úplné střední odborné	9	126	135	60,81
Vyšší odborné	1	4	5	2,25
Vysokoškolské	15	41	56	25,23
Celkem	39	183	222	100,00

Tabulka č. 3 – Celkový údaj o průměrných platech k 31.12.2007

	Celkem
Průměrný hrubý měsíční plat	25 095

Tabulka č. 4 – Celkový údaj o vzniku a skončení pracovních a služebních poměrů zaměstnanců v roce k 31.12.2007

	Počet
Nástupy	18
Odchody	35

Do celkového počtu nástupů a odchodů zaměstnanců jsou započítány i pracovní poměry s důchodci, s nimiž je pracovní smlouva uzavírána na jeden rok příp. opakovaně na dobu kratší. K 31.12.2007 bylo z organizačních důvodů propuštěno 22 zaměstnanců.

Tabulka č. 5 – Trvání pracovního a služebního poměru zaměstnanců – stav k 31.12.2007

Doba trvání	Počet	Podíl
do 5 let	44	19,82
do 10 let	31	13,96
do 15 let	37	16,67
do 20 let	41	18,47
nad 20 let	69	31,08
Celkem	222	100,00

Tabulka č. 6 – Jazykové znalosti zaměstnanců

	Počty vybraných míst, pro které byl stanoven kvalifikační požadavek standardizované jazykové zkoušky, seřazených podle úrovně znalostí				Celkový počet stanovených požadavků na pracovní místa
	1. stupeň	2. stupeň	3. stupeň	4. stupeň	
anglický jazyk	1				1
německý jazyk		1			1
francouzský jazyk					0
další jazyky					0
Celkem	1	1	0	0	2

Podle výběru přímého vedoucího a finančních možností organizace je umožněna zaměstnancům KHS účast na různých odborných kurzech a školeních. Kromě vzdělávacích center (IPVZ v Praze, NCO a NZO v Brně apod.) jsou využívány i různé e-learningové kurzy.

Na žádost škol zajišťuje KHS i odborné stáže studentů. V roce 2007 vykonávalo u KHS svou povinnou praxi 7 studentů.

Údaje o majetku:

KHS hospodaří s majetkem státu v souladu se zákonem č. 219/2000 Sb., o majetku České republiky a jejím vystupování v právních vztazích, ve znění pozdějších předpisů.

Celková hodnota dlouhodobého majetku k 31.12.2007 převýšila částku 83 mil. Kč (podrobněji viz příloha č. 2) a majetek evidovaný v operativní evidenci činil 4,72 mil. Kč.

Právo hospodaření má KHS kromě nemovitostí v Ústí nad Labem (Moskevská 15 a Moskevská 17) také k dalším objektům na jednotlivých územních pracovištích. Jedná se o objekty: Děčín – Březinova 444/3 a Kamenická 777/3, Chomutov – Kochova 1185 (podíl 2/25), Most – J.E.Purkyně 270/5 (podíl 1/2), Litoměřice – Mírové náměstí 35, Louny – Poděbradova 749 a Teplice – Wolkerova 4. Průměrné stáří budov je přes 81 let. Nejstarší

budova je na územním pracovišti v Litoměřicích, která pochází z 2. poloviny 16. století a je zařazena mezi městské kulturní památky. Vzhledem k vysokému stáří budov je nutná realizace celé řady akcí oprav a údržby majetku, v některých případech se jedná již o havarijní opravy.

KHS svou činnost vykonává ve svých vlastních prostorách kromě epidemiologického oddělení v Ústí nad Labem, které sídlí v prostorách Zdravotního ústavu se sídlem v Ústí nad Labem na Bukově. V těchto prostorách hradí KHS alikvotní část nákladů na služby (teplo, elektrická energie, voda apod.).

V objektech, ke kterým má právo hospodaření KHS, jsou k bezplatnému užívání ponechány prostory Zdravotnímu ústavu se sídlem v Ústí nad Labem, který se podílí pouze na úhradě alikvotní části výdajů za služby.

Na územním pracovišti v Mostě je část prostor (53,93 m²), ke kterým má KHS právo hospodaření, bezplatně pronajata Českému statistickému úřadu, který je rovněž organizační složkou státu a podílí se pouze na úhradě výdajů za služby. Na tomto územním pracovišti jsou dále pronajaty prostory (81,62 m²) pro plicní ordinaci, přičemž finanční prostředky plynoucí z pronájmu jsou dle zákona odváděny do státního rozpočtu.

S nemovitostmi KHS není spojeno žádné věcné břemeno a KHS jako organizační složka státu majetek neodpisuje.

Pohledávky

Tabulka č. 7 – Pohledávky KHS k 31.12.2007 (v tis. Kč)

Druh pohledávky	Hodnota
Poskytnuté provozní zálohy	1 258,57
Pohledávky za zaměstnanci	3,60
Jiné pohledávky	0,00
Celkem	1 262,17

U provozních záloh se jedná o zálohy poskytnuté v souladu s § 49 odst. 2 zákona č. 218/2000 Sb., o rozpočtových pravidlech ve znění pozdějších předpisů (elektrická energie, voda, plyn, zálohy na pohonné hmoty, předplatné odborných časopisů, jistiny). Pohledávky za zaměstnanci tvoří nesplacené půjčky poskytnuté z FKSP v hodnotě 3 600,- Kč. Zajištění těchto půjček je realizováno pravidelnými měsíčními splátkami dle uzavřených smluv.

Pohledávky po splatnosti, za dlužníky v konkurzním řízení, odepsané pohledávky ani pohledávky, které jsou předmětem právních sporů, KHS za sledované období nemá.

Závazky

Tabulka č. 8 – Závazky KHS k 31.12.2007 (v tis. Kč)

Druh závazku	Hodnota
Dodavatelé	0,00
Závazky ze sociálního zabezpečení a zdravotního pojištění	2 528,03
Ostatní přímé daně	944,06
Jiné závazky	4 922,84
Vypořádání ostatních závazků se státním rozpočtem	0,00
Celkem	8 394,93

Závazky ve výši 8 394,93 tis. Kč představují prosincové mzdy zaměstnanců splatné v lednu 2008 včetně zákonných odvodů.

Údaje o rozpočtu příjmů a výdajů v rozsahu závazných ukazatelů:

Tabulka č. 9 – Přehled rozepsaných závazných ukazatelů za rok 2007 (v tis. Kč)

Ukazatel	Rozpočet		Výdaje
	schválený	po změnách	
a	1	2	3
Platy zaměstnanců	67 787,00	67 249,00	66 157,50
Ostatní osobní výdaje	874,00	788,00	765,50
Odstupné	0,00	823,00	823,00
Povinné pojistné placené zaměstnavatelem	24 031,00	23 843,00	23 438,50
Převod fondu kulturních a sociálních potřeb	1 356,00	1 345,00	1 323,20
Neinvestiční nákupy a související výdaje	14 455,00	14 455,00	16 784,01
Výdaje na investice	3 850,00	3 073,00	3 070,19
Výdaje celkem	112 353,00	111 576,00	112 361,90
Příjmy celkem	62,00	62,00	122,68

Jak je patrné z výše uvedené tabulky, závazné ukazatele byly čerpány v rámci objemu upraveného rozpočtu. Se souhlasem Ministerstva zdravotnictví ČR byl překročen pouze objem neinvestičních nákupů z důvodu zapojení rezervního fondu KHS ve výši 2 300 tis. Kč na realizaci finančně náročných akcí oprav a údržby majetku KHS a dále o částky přijatých pojistných náhrad (29,15 tis. Kč).

Výdaje celkem jsou uváděny bez položky 5346 – Převody do fondů organizačních složek státu ve výši 1 540,30 tis. Kč. Tato částka představuje úspory prostředků na platy zaměstnanců, ostatních plateb za provedenou práci a s tím souvisejících zákonných odvodů, které byly převedeny do rezervního fondu organizace.

1) Zdůvodnění rozpočtových opatření provedených u rozepsaných závazných ukazatelů v průběhu roku 2007

Ve sledovaném období byla provedena změna závazných ukazatelů u osobních a kapitálových výdajů. Úprava rozpočtu u osobních výdajů měla za cíl zajistit finanční prostředky na výplatu odstupného zaměstnancům, kteří končili svůj pracovní poměr ke KHS k 31.12.2007 z důvodu realizace organizačních změn platných od 1.1.2008. V rámci těchto změn došlo ke snížení objemu výdajů na platy (o 538 tis. Kč), výdajů na ostatní platby za provedenou práci (o 86 tis. Kč), s tím souvisejících zákonných odvodů (o 188 tis. Kč) a přidělu do fondu kulturních a sociálních potřeb (o 11 tis. Kč). Současně došlo k navýšení prostředků na odstupné ve výši 823 tis. Kč.

U kapitálových výdajů byl schválený rozpočet snížen o 777 tis. Kč. Došlo ke snížení objemu prostředků určených na obnovu vozového parku, ke zrušení plánovaného nákupu klimatizačních jednotek a k zařazení nových akcí – nákup digitální telefonní ústředny, aplikačního softwaru „Spisová služba a správní řád“, realizace energetického auditu budovy Moskevská 17 v Ústí nad Labem, již KHS získala v roce 2006, a výměna dvou bojlerů na ohřev teplé vody v důsledku jejich havárií.

V průběhu roku byla dále realizována též rozpočtová opatření v pravomoci KHS vedoucí k přesunům finančních prostředků mezi jednotlivými výdajovými položkami v rámci závazného ukazatele prostředků na neinvestiční nákupy a související výdaje.

2) Vyhodnocení údajů o příjmech nebo výnosech

KHS měla na rok 2007 ve svém rozpočtu stanoveny příjmy z pronájmu nemovitostí ve výši 62 tis. Kč. Plnění těchto rozpočtovaných příjmů dosáhlo částky 69 672,- Kč, což představuje 112,37 % schváleného rozpočtu. Celkové příjmy vykázané ke konci roku činily 151 828,41 Kč a tvoří je především příjmy z pronájmu nemovitostí (69 672,- Kč), uhrazené platby a dobropisy vztahující se k minulému roku (48 805,64 Kč), přijaté pojistné náhrady (29 148,- Kč), příjmy z úroků (2 698,77 Kč) a částka nevyčerpaných mezd a s nimi souvisejících výdajů za prosinec 2006 (1 504,- Kč). Jiné zdroje příjmů, vzhledem k zákonné náplni správního úřadu, KHS v roce 2007 neměla.

Tabulka č. 10 – Příjmy vykázané k 31.12.2007 (v tis. Kč)

Položka	Název	Rozpočet	Skutečnost	Podíl
2111	Příjmy z poskytování služeb a výrobků	0,00	0,00	0,00
2119	Ostatní příjmy z vlastní činnosti	0,00	0,00	0,00
2132	Příjmy z pronájmu ostat. nemovitostí a jejich částí	62,00	69,67	112,37
2141	Příjmy z úroků	0,00	2,70	0,00
2322	Přijaté pojistné náhrady	0,00	29,15	0,00
2324	Přijaté nekapitálové příspěvky a náhrady	0,00	42,37	0,00
2329	Ostatní nedaňové příjmy jinde nezařazené	0,00	6,44	0,00
3113	Příjmy z prodeje ostat. hmotného dlouhodobého majetku	0,00	0,00	0,00
4132	Převody z ostatních vlastních fondů	0,00	1,50	0,00
	Celkem	62,00	151,83	244,88

3) Údaje o podílu státního rozpočtu na financování činností zpracovatele (příjmy mimorozpočtových fondů a účtů a jejich použití)

KHS jako organizační složka státu zajišťuje svou zákonem stanovenou činnost a dané úkoly v rámci přiděleného rozpočtu. Činnost KHS je tak výhradně financována ze státního rozpočtu.

Na realizaci finančně náročných akcí oprav a údržby majetku KHS byly v roce 2007 uvolněny prostředky z rezervního fondu organizace ve výši 2 300 tis. Kč. K rezervnímu fondu blíže viz bod 11).

4) Rozbor čerpání mzdových prostředků

KHS usměřňuje výši prostředků na platy v souladu s nařízením vlády č. 447/2000 Sb. v absolutní výši. Osobní výdaje byly v souladu se stanovenými závaznými ukazateli čerpány na 98,36 %.

Nevyčerpané prostředky určené na platy zaměstnanců a ostatní osobní výdaje včetně zákonných odvodů a přidělu do fondu kulturních a sociálních potřeb ve výši 1 540,30 tis. Kč byly v souladu s § 47 zákona č. 218/2000 Sb., o rozpočtových pravidlech v platném znění převedeny do rezervního fondu organizace.

Plánovaný průměrný plat na jednoho zaměstnance byl na rok 2007 stanoven ve výši 24 560,- Kč. Skutečný průměrný plat ve sledovaném období dosáhl výše 25 095,- Kč, což je proti plánovanému objemu nárůst o 2,18 %.

Tabulka č. 11 – Čerpání mzdových prostředků v roce 2007

	Limit mzdových prostředků	Výdaje	Podíl
	a	b	b/a
Platy zaměstnanců	67 249 000,00	66 157 500,00	98,38
Ostatní osobní výdaje	788 000,00	765 500,00	97,14
Odstupné	823 000,00	823 000,00	100,00
Odvod na soc. pojištění	17 712 000,00	17 411 500,00	98,30
Odvod na zdrav. pojištění	6 131 000,00	6 027 000,00	98,30
Převody do FKSP	1 345 000,00	1 323 200,00	98,38
Celkem	94 048 000,00	92 507 700,00	98,36

5) Výdaje nebo náklady na výzkum a vývoj, počty programů, realizovaných projektů, grantů a přínos jejich realizace

Výdaje na tyto účely nebyly v roce 2007 realizovány.

6) Výdaje nebo náklady účelově určené na financování programů reprodukce majetku vedených v informačním systému programového financování

V průběhu roku 2007 obdržela KHS finanční prostředky ve výši 3 073 tis. Kč na obnovu vozového parku (1 812 tis. Kč), nákup digitální telefonní ústředny (60 tis. Kč), nákup aplikačního softwaru „Spisová služba a správní řád“ (960 tis. Kč), realizaci energetického auditu budovy Moskevská 17 v Ústí nad Labem, kterou KHS získala v roce 2006 (41 tis. Kč), a na výměnu dvou bojlerů na ohřev teplé vody v důsledku jejich havárií (200 tis. Kč).

Finanční prostředky na uvedené akce byly čerpány v souladu s podmínkami uvedenými v rozhodnutích o účasti státního rozpočtu a jejich realizace probíhala v úzké součinnosti s investičním odborem Ministerstva zdravotnictví ČR.

7) Dotace a návratné finanční výpomoci, jestliže je zpracovatel oprávněn je poskytovat

KHS není oprávněna poskytovat jakékoliv dotace či návratné finanční výpomoci.

8) Přehled o čerpání finančních prostředků na programy nebo projekty spolufinancované z rozpočtu Evropské unie

KHS v roce 2007 nečerpala žádné finanční prostředky z rozpočtu Evropské unie.

9) Spolupráce se zahraničím

KHS není členem žádné mezinárodní organizace. Ředitel KHS pracuje v sociálně-zdravotní komisi Euroregionu Labe/Elbe.

Krajský odborník v oblasti hygieny práce je členem pracovní skupiny „Veřejné zdraví“ Euroregionu Nisa/Neisse/Nysa, která zajišťuje spolupráci a informovanost o epidemiologické situaci, kvalitě vod a problémech v oblasti ochrany veřejného zdraví odborníků z Polska, Německa a České republiky. Členství v této skupině je bezplatné, úhrady provozních nákladů zajišťují jednotlivé kanceláře Euroregionu Nisa.

10) Údaje o výdajích na účast na mezinárodních konferencích a obdobných akcích nebo na jejich pořádání

V roce 2007 byla z rozpočtu KHS realizována jedna zahraniční služební cesta, která si vyžádala celkové náklady ve výši 4 537,56 Kč. Jednalo se o tradiční konferenci na téma „Životní podmínky a zdraví“ pořádanou každoročně Společností hygieniků, Lékařskou fakultou Univerzity Komenského v Bratislavě a Slovenskou společností pracovního lékařství, které se zúčastnil krajský odborník KHS v oblasti hygieny práce.

11) Údaje o převodu úspor rozpočtových prostředků do rezervního fondu a údaje o prostředcích převedených do rezervního fondu v minulých letech a jejich použití v hodnoceném roce

Tabulka č. 12 – Tvorba a čerpání rezervního fondu v jednotlivých letech v tis. Kč

	2003	2004	2005	2006	2007
Převod z minulého roku	0,00	1 335,19	3 630,19	2 791,15	3 628,15
Tvorba	1 335,19	2 295,00	496,00	837,00	1 540,30
Čerpání	0,00	0,00	1 335,04	0,00	2 300,00
Stav celkem	1 335,19	3 630,19	2 791,15	3 628,15	2 868,45

Prostředky rezervního fondu byly v roce 2003 převedeny na KHS v rámci restrukturalizace hygienické služby. V ostatních letech byla tvorba rezervního fondu dána úsporou osobních výdajů.

V roce 2007 došlo k čerpání finančních prostředků z rezervního fondu ve výši 2 300 tis. Kč. Tyto zdroje byly použity k zajištění schváleným rozpočtem nekrytých výdajů. Jednalo se jednak o realizaci finančně náročných údržbářských akcí a jednak o odstranění

některých havarijních situací na pracovištích KHS (výměna oken u památkově chráněné budovy KHS na pracovišti v Litoměřicích, výměna oken a rozvodů vody a kanalizace na pracovišti v Děčíně v Březinově ulici, částečná výměna oken na pracovišti v Lounech, kde se budova KHS nachází rovněž v památkové zóně).

12) Přehled hospodářských činností a jiných činností

KHS jako správní úřad a organizační složka státu nemá hospodářskou činnost.

13) Zdůvodnění zlepšeného nebo zhoršeného hospodářského výsledku dosaženého příspěvkovou organizací

KHS neprovádí hospodářskou činnost.

Údaje o hlavních skupinách příjemců služeb KHS:

Výsledky práce KHS využívá široký okruh osob. Především jsou to fyzické osoby – občané Ústeckého kraje. Vykonáváním státního zdravotního dozoru je zajištěna kontrola nad podávanými pokrmy, skladbou jídelníčku ve školách, dodržováním norem v oblasti hygieny práce (pracovní podmínky, nemoci z povolání, apod.), v oblasti hygieny komunální (kvalita pitné vody, rekreačních vod, hluk apod.) a zajištění preventivních opatření obyvatel při výskytu infekčních onemocnění (žloutenka, plán Ústeckého kraje pro případ výskytu pandemické chřipky apod.). Další skupinou příjemců jsou právníkové osoby – podniky a podnikatelé, jimž jsou vydávána závazná stanoviska ke stavebním plánům, kategorizaci prací, provozním řádům apod. Dále jsou to obecní úřady, orgány městské a krajské samosprávy, s nimiž jsou ve spolupráci sestavovány přehledy o zdraví obyvatelstva, pandemické a havarijní plány apod. Činnost KHS je důležitá také pro provozovatele zotavovacích akcí, provozovatele, zřizovatele a zaměstnance zařízení pro výchovu a vzdělávání, stavební úřady, zpracovatele projektových dokumentací, investory a další subjekty.

Na základě podkladů poskytovaných KHS zpracovává Ministerstvo zdravotnictví ČR komplexně celonárodní projekty ochrany zdraví populace ČR a může objektivně rozhodovat o rozdělení finančních prostředků k pokrytí jednotlivých úkolů.

Odkazy na informace o organizaci zveřejněné jiným způsobem:

www.khsusti.cz

Přehled zřízených a řízených organizačních složek státu a příspěvkových organizací:

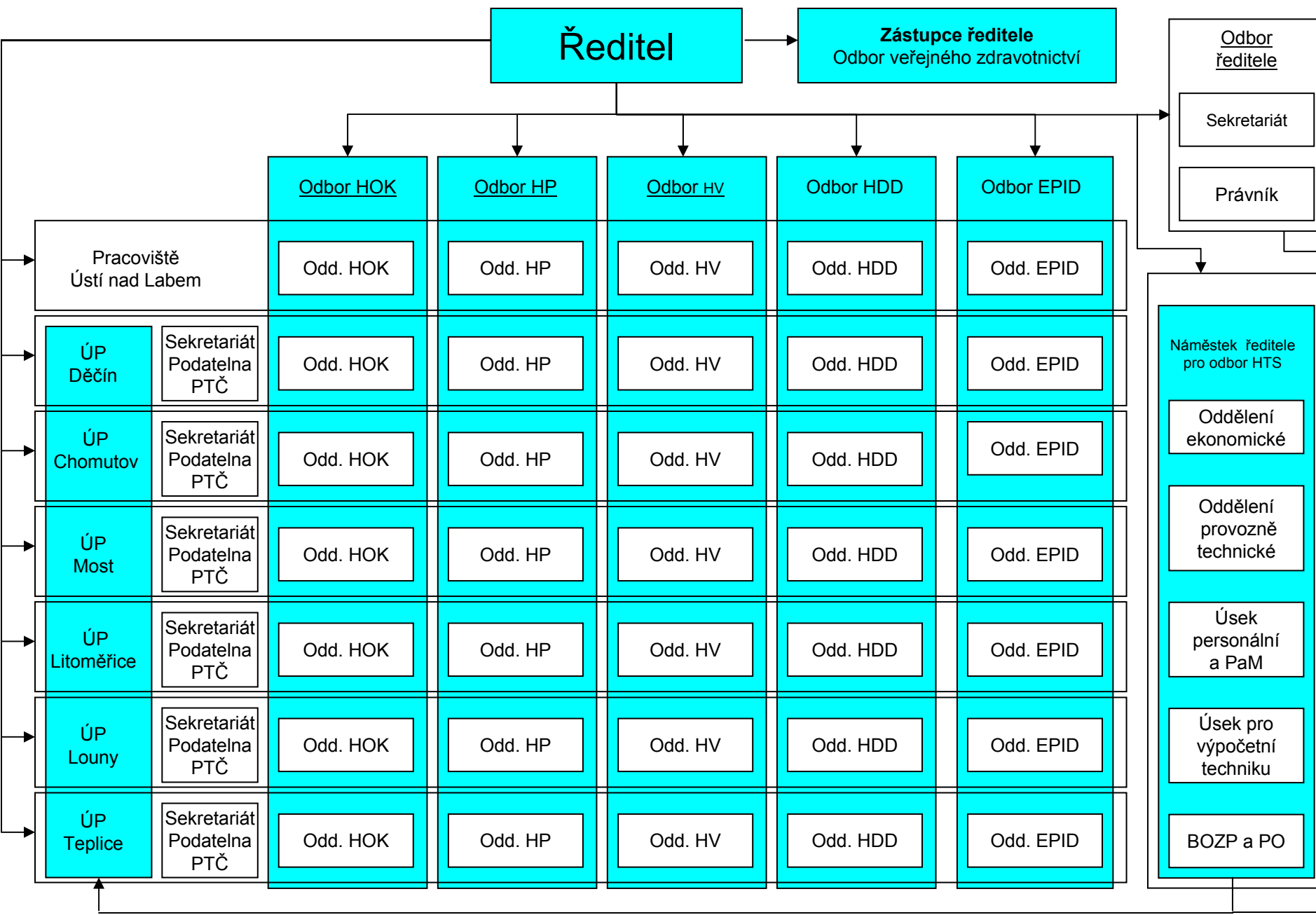
KHS nemá žádné zřízené ani řízené organizace.

Závěr:

KHS splnila úkoly roku 2007 v podmínkách úsporného režimu a stanovených priorit v souladu se závaznými ukazateli rozpočtu roku 2007.

MUDr. Josef Trmal, Ph.D.
ředitel Krajské hygienické stanice Ústeckého kraje
se sídlem v Ústí nad Labem

Krajské hygienické stanice Ústeckého kraje se sídlem v Ústí nad Labem



Účet	Název položky				
		31.12.2004	31.12.2005	31.12.2006	31.12.2007
A	Stálá aktiva	80 514,95	79 254,21	80 540,20	83 192,31
013	Software	1 506,63	1 324,39	1 307,38	2 286,52
018	Drobný dlouhodobý nehmotný majetek	1 351,16	1 273,25	966,52	952,35
019	Ostatní dlouhodobý nehmotný majetek	0,00	76,90	76,90	117,10
	Dlouhodobý nehmotný majetek celkem	2 857,79	2 674,54	2 350,80	3 355,97
021	Stavby	39 824,80	37 024,19	40 424,19	40 424,19
022	Samostatné movité věci a soubory movitých věcí	17 846,41	18 845,47	16 831,79	18 252,42
028	Drobný dlouhodobý hmotný majetek	17 492,50	18 216,52	18 439,93	18 666,24
031	Pozemky	2 493,45	2 493,49	2 493,49	2 493,49
	Dlouhodobý hmotný majetek celkem	77 657,16	76 579,67	78 189,40	79 836,34
B	Oběžná aktiva	14 312,31	12 906,60	14 061,45	13 013,00
112	Materiál na skladě	169,84	151,21	106,65	77,27
	Zásoby celkem	169,84	151,21	106,65	77,27
314	Poskytnuté provozní zálohy	430,17	878,19	1 141,10	1 258,57
315	Pohledávky za rozpočtové příjmy	0,00	0,00	0,00	0,00
335	Pohledávky za zaměstnanci	64,28	21,70	8,40	3,60
336	Pohledávky ze soc. zabezpečení a zdravotního poj.	0,00	0,00	0,00	0,00
378	Jiné pohledávky	0,00	2,50	4,50	0,00
	Pohledávky celkem	494,45	902,39	1 154,00	1 262,17
263	Ceniny	197,63	229,13	218,64	259,11
243	Běžný účet fondu kulturních a sociálních potřeb	688,89	172,72	154,41	144,84
245	Ostatní běžné účty	9 131,31	8 660,00	8 799,60	8 401,16
	Finanční majetek celkem	10 017,83	9 061,85	9 172,65	8 805,11
225	Běžné účty finančních fondů	3 630,19	2 791,15	3 628,15	2 868,45
	Prostředky rozpočtového hospodaření celkem	3 630,19	2 791,15	3 628,15	2 868,45
	AKTIVA CELKEM	94 827,26	92 160,81	94 601,65	96 205,31
C	Vlastní zdroje krytí stálých a oběžných aktiv	85 689,92	83 506,41	85 804,43	87 810,38
901	Fond dlouhodobého majetku	80 514,95	79 254,21	80 540,20	83 192,31
	Majetkové fondy celkem	80 514,95	79 254,21	80 540,20	83 192,31
912	Fond kulturních a sociálních potřeb	751,79	193,92	162,81	148,44
914	Fond rezervní	3 630,19	2 791,15	3 628,15	2 868,45
	Finanční a peněžní fondy celkem	4 381,98	2 985,07	3 790,96	3 016,89
	Saldo výdajů a nákladů	791,61	1 266,63	1 473,27	1 601,18
	Saldo příjmů a výnosů	1,38	0,50	0,00	0,00
	Celkem	792,99	1 267,13	1 473,27	1 601,18
D	Cizí zdroje	9 137,32	8 654,39	8 797,22	8 394,93
321	Dodavatelé	16,83	1,38	0,00	0,00
333	Ostatní závazky vůči zaměstnancům	4 975,37	0,00	0,00	0,00
336	Závazky ze soc. zabezpečení a zdravotního poj.	3 039,89	2 855,11	2 958,81	2 528,03
342	Ostatní přímé daně	970,80	899,49	908,02	944,06
347	Vypořádání přeplatků dotací a ost. závazků se SR	2,00	0,00	7,50	0,00
379	Jiné závazky	132,43	4 898,41	4 922,89	4 922,84
	Krátkodobé závazky celkem	9 137,32	8 654,39	8 797,22	8 394,93
	PASIVA CELKEM	94 827,24	92 160,80	94 601,65	96 205,31