

KRAJSKÁ HYGIENICKÁ STANICE ÚSTECKÉHO KRAJE SE SÍDLEM V ÚSTÍ NAD LABEM

adresa: Moskevská 1531/15, 40001 Ústí nad Labem, tel.: 477755110, e-mail: e-podatelna@khsusti.cz, ID: 8p3ai7n

Epidemiologická situace v Ústeckém kraji v měsíci březnu 2024

Souhrn epidemiologické situace

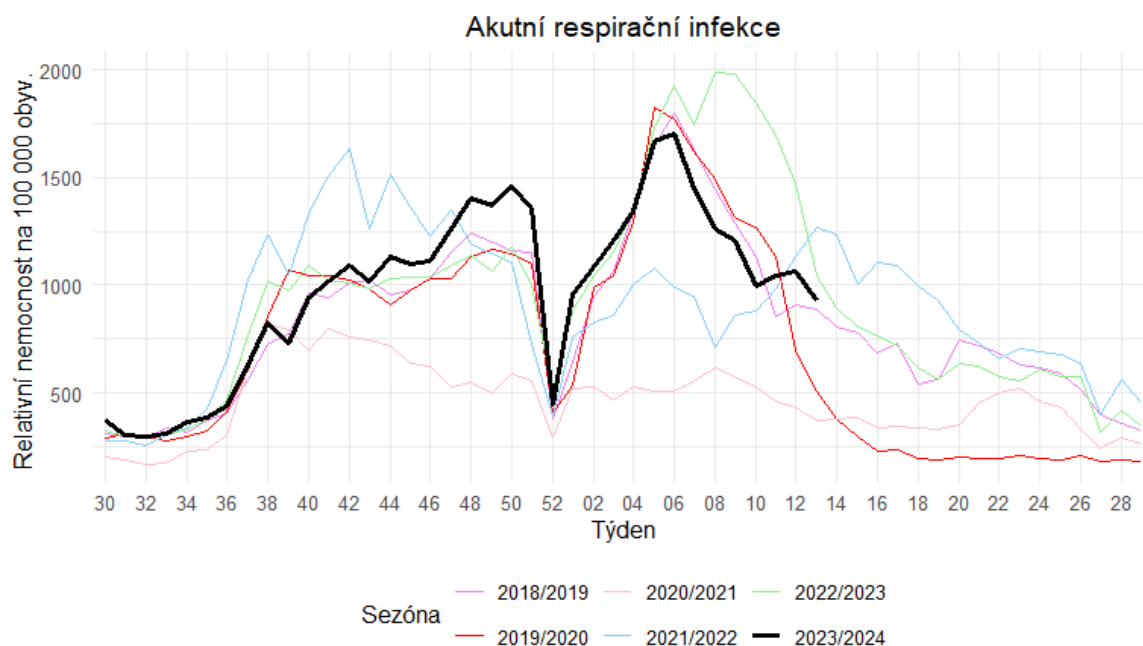
V měsíci březnu 2024 bylo v Ústeckém kraji hlášeno celkem 1 116 infekčních onemocnění (nemocnost 136.6/100 000 obyv.), což je o 0.3 % více než v předchozím období a o 64.5 % méně než ve stejném období v předchozím roce. V souvislosti s infekčním onemocněním bylo hlášeno 1 úmrtí. V průběhu aktuálního měsíce byly zaznamenány 2 epidemické výskyty.

Akutní respirační onemocnění a COVID-19

Přes mírný vzestup nemocnosti v polovině měsíce se incidence akutních respiračních onemocnění drží pod epidemickým prahem.

ARI	Relativní nemocnost na 100 000 obyvatel (procento změny proti minulému týdnu)												
	Týden	0 - 5 let		6 - 14 let		15 - 24 let		25 - 64 let		65 + let		Celkem	
2024 / 10	2595	-19,5%		1677 -21,9%		1625 -17,5%		496 -13,9%		427 -14,6%		993	-17,9%
2024 / 11	2783	7,2%		1821 8,6%		1771 9,0%		493 -0,6%		381 -10,8%		1042	4,9%
2024 / 12	2709	-2,7%		2047 12,4%		1755 -0,9%		497 0,8%		399 4,7%		1066	2,3%
2024 / 13	2529	-6,6%		1836 -10,3%		1608 -8,4%		368 -26,0%		347 -13,0%		927	-13,0%

Stabilní je rovněž úroveň incidence onemocnění podobných chřipce (ILI), která se pohybovala kolem 35 případů na 100000 obyvatel a týden. U laboratorně potvrzených případů stále dominuje chřipka typu A, ale již se objevují i případy vyvolané chřipkou typu B. Od počátku sezóny evidujeme 24 závažných případů chřipky vyžadujících hospitalizaci a dechovou podporu, z toho 10 s úmrtím.



Zdroj dat: KHS/registr ARI

V období března bylo v Ústeckém kraji zjištěno celkem 26 případů onemocnění COVID-19 (nemocnost 3.2/100 000 obyv.), což představuje pokles o 72 % oproti předchozímu měsíci, kdy onemocnělo 93 osob. V tomto měsíci bylo v souvislosti s onemocněním COVID-19 hospitalizovány 2 osoby, nikdo nezemřel. Výskyt dle okresů: Děčín 3, Chomutov 4, Litoměřice 6, Louny 3, Most 3, Teplice 7, Ústí n. L. 0.

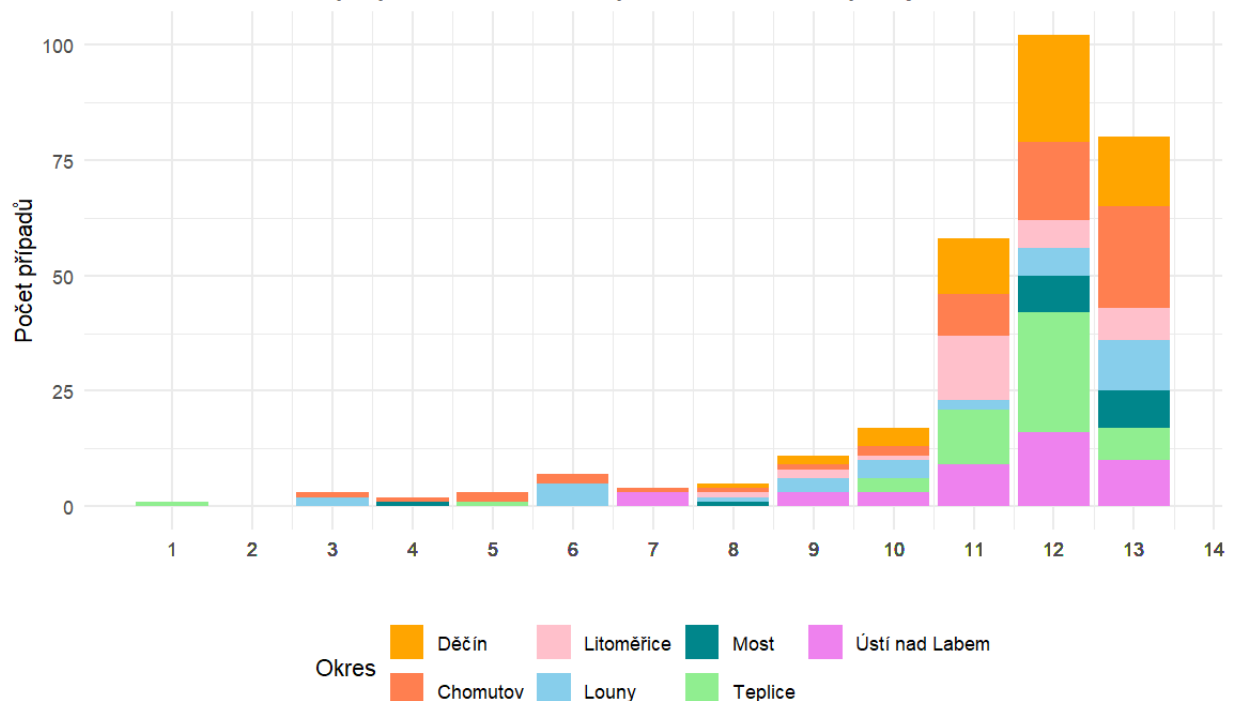
Závažná sporadická onemocnění

V měsíci únoru bylo hlášeno 8 onemocnění spojených se **septickým stavem**, z toho v 1 případě onemocnění vyvolal *Streptococcus pneumoniae*, 1 onemocnění skončilo úmrtím. Bylo hlášeno 1 onemocnění **pneumokokovou meningitidou** u neočkované osoby. V březnu byly šetřeny také dva případy onemocnění **legionelózou**, z nichž jedno skončilo úmrtím. U obou případů provádí Krajská hygienická stanice environmentální šetření.

Ostatní sporadická onemocnění

Pokračuje nebývalý nárůst počtu onemocnění **pertusí**, za měsíc březen evidujeme 258 případů, od počátku roku je to pak 423 případů. Nejvyšší výskyt onemocnění byl zaznamenán v okresech Děčín, Chomutov a Teplice. Většina případů je zjištěna u adolescentů a mladých dospělých, onemocnění jsou v této skupině s mírným průběhem, bez komplikací. Pertuse, známá také jako černý kašel, je vysoce nakažlivé bakteriální onemocnění, které postihuje dýchací cesty a je charakterizováno záchvaty silného kašle, představuje riziko zejména pro novorozence a malé doposud neočkované děti. Efektivní prevencí proti pertusi je očkování, které je součástí standardního očkovacího kalendáře pro děti, s doporučením pravidelných posilovacích dávek i pro dospělé.

Výskyt onemocnění černým kašlem, Ústecký kraj, 2024



Oproti předchozímu měsíci narostl výskyt onemocnění **neštovicemi** na 450 případů. Tak jak odpovídá pro nákazu s typickým kolektivním šířením, pozorujeme lokální nashromáždění případů v okrese Ústí and Labem, kde neštovicemi v březnu onemocnělo 260 dětí.

Výskyt alimentárních a jiných průjmových onemocněními odpovídá jarní sezóně. Nárůst lze pozorovat u virových průjmových onemocnění, vyvolaných **rotaviry, adenoviry a noroviry**, přesto dominuje **kampylobakteriíza** s 32 případy.

V měsíci březnu bylo zjištěno 1 onemocnění **hepatitidou A**, jako možná příčina onemocnění byla vytipována konzumace mraženého bobulovitého ovoce bez tepelné úpravy. Výskyty tohoto onemocnění spojené s konzumací mražených malin a podobného ovoce byly v Evropské unii zjišťovány opakovaně. Hlášeno bylo 7 onemocnění **hepatitidou E**, je to nárůst oproti předchozímu roku i měsíci, a odpovídá období se zvýšenou konzumací rizikových potravin – zvěřinových a zabijačkových produktů s nižší mírou tepelné úpravy. V březnu bylo zjištěno 6 případů **chronické hepatitidy B** a 10 případů **chronické hepatitidy typu C**.

Z onemocnění s přírodní ohniskovostí a dalších antropozoonóz bylo hlášeno 12 onemocnění **lymeskou boreliózou**, **1 onemocnění tularemíí** a 1 případ nemoci z kočičího škrábnutí.

Mezi parazitárními onemocněními bylo hlášeno 68 případů onemocnění svrabem.